



ROBUR

8

Deponeringsbox med tidsfördröjning typ 2001-T

Handhavandeinstruktion

- Deponeringsboxen har ett elektroniskt kodlås med tidsfördröjning.
- Låset drivs av ett 9 volts batteri.
- Låset har två programmerbara koder (chefskod och användarkod). Koden är 6-siffrig.
- Deponeringsboxens chefskod är vid levereras inställd på 123456. Användarkod programmeras enligt avsnitt ”Lägg till användarkod”.
- I standardutförande är låset inställt på två minuters tidsfördröjning och två minuters öppningstid.
- Dessa funktioner är programmerbara till 0-99 minuters tidsfördröjning och 0-9 minuters öppningstid.



| Innehåll | sida |
|---|------|
| A. Öppning av Deponeringsboxen | 2 |
| B. Låsblockering | 2 |
| C. Ändring av koder | 2 |
| D. Lägg till användarkod | 2 |
| E. Borttagning av användarkoden | 3 |
| F. Ändring av tidsfördröjning och öppningstid | 3 |
| G. Borttagning av tidsfördröjning och öppningstid | 3 |
| H. Byte av batteri | 3 |
| I. Nödöppning av lås | 4 |
| J. Ljud- och ljussignaler | 4 |



A. Öppning av Deponeringsboxen

- 1) **Tryck ON och slå koden** (vid leverans är koden inställd på **123456**). Rätt kod bekräftas med ett grönt blink.
 - a) Under nedräkning av tidsfördröjningen, blinkar röd lampa var 5:e sekund.
 - b) När tidsfördröjningen löpt ut startar öppningstiden, grön lampa blinkar och en summer piper var 5:e sekund.
- 2) **Slå koden, en gång till innan öppningstiden löpt ut**. Rätt kod bekräftas med ett grönt blink.
- 3) **Vrid vredet inom 4 sekunder**, medurs ett $\frac{1}{4}$ varv och boxen är öppen.

B. Låsblockering

Om fel kod slås 3 gånger blockeras låset under 1 minut (röd lampa blinkar med 1 sekunds mellanrum). Vid fortsatt användning av fel kod ökas blockeringsintervallen till 2, 4, 8 och 16 minuter. Om fel kod slagits och låset blockeras så indikeras det med ett pip ljud 3 gånger då korrekt kod slås (för att meddela att fel kod använts).

C. Ändring av koder

Förfarandet är det samma för både chefskod och användarkod.

- 1) Öppna låset med aktuell 6-siffrig kod.
- 2) Tryck ON och därefter P, slå aktuell kod en gång till. Rätt kod bekräftas genom att den gröna lampan tänds.
- 3) Slå den Nya 6-siffriga koden, bekräftas med ett dubbelpip.
- 4) Slå den Nya koden en gång till. Den gröna lampan blinkar till och släcks för att bekräfta att rätt kod slagits. Kontrollera den nya koden med öppen dörr.

D. Lägg till användarkod

- 1) Öppna låset med chefskoden.
- 2) Tryck ON och därefter P, slå chefskoden en gång till. Rätt kod bekräftas genom att den gröna lampan tänds.
- 3) Tryck P och därefter tryck 3, slå den Nya 6-siffrig användarkoden. Bekräftas med ett dubbelpip.
- 4) Slå den Nya användarkoden en gång till. Den gröna lampan blinkar till och släcks för att bekräfta att rätt kod slagits. Användarkoden är inlagd.
- 5) Kontrollera den Nya användarkoden med öppen dörr.

Observera! Om tidsfördröjning är programmerad på chefskoden, måste också tidsfördröjning programmeras på användarkoden innan den går att använda.



E. Borttagning av användarkoden

- 1) Öppna låset med chefskoden.
- 2) Tryck ON och därefter P, slå chefskoden en gång till. Rätt kod bekräftas genom att den gröna lampan tänds.
- 3) Tryck P och därefter 0. Den gröna lampan blinkar till och släcks för att bekräfta att användarkoden är borttagen.

Observera! Tidsfördröjningen på chefskoden nollställs i samband med borttagning av användarkoden.

F. Ändring av tidsfördröjning och öppningstid

- 1) Öppna låset med chefskoden.
- 2) Tryck ON och därefter P, slå chefskoden en gång till. Rätt kod bekräftas genom att den gröna lampan tänds.
 - a) För att programmera **chefskoden**, tryck P och därefter 1.
 - b) För att programmera **användarkoden**, tryck P och därefter 2.
- 3) Ange först önskad **tidsfördröjning** med 2 siffror (00-99 minuter).
- 4) Ange därefter önskad **öppningstid** med 1 siffra (0-9 minuter). Den gröna lampan blinkar till och släcks för att bekräfta programmeringen.

G. Borttagning av tidsfördröjning och öppningstid

Följ avsnitt ” Programmering av tidsfördröjning och öppningstid” men sätt tiden för tidsfördröjningen till 00 och öppningstiden till 0.

H. Byte av batteri

När låset signalerat, ”Dags att byta batteri” (röd lampa blinkar 10 gånger) kan låset öppnas och stängas ungefär 50 gånger till innan batteriet tar helt slut. Rekommenderat är att byta batteriet snarast för att slippa nödöppna låset, se avsnitt ”Nödöppning av lås”.

- 1) Öppna luckan och demontera baksidan av luckan med hjälp av en 10 mm fast nyckel eller liknande.
- 2) Öppna locket över batterihållaren på låsets baksida med hjälp av en skruvmejsel och byt batteri. Se till att Inte kabeln kommer i kläm.
- 3) Sätt tillbaka locket över batterihållaren och montera baksidan på luckan.

Observera! Tänk på att kasta det kasserade batteriet på av kommunen anvisad plats.

I. Nödöppning av lås

- 1) Demontera låsets front med hjälp av en ståltråd eller liknande, max 2 mm tjock. Se bild 1 och 2.
- 2) Ta fram nödöppningsanslutningen ungefär 1 cm och anslut ett nytt batteri. Se bild 3.
- 3) Öppna låset och byt låsets ordinarie batteri, se avsnitt ”Byte av batteri”.
- 4) Montera tillbaka låsets front, låset är åter igen i brukbart skick.



Bild 1



Bild 2



Bild 3

J. Ljud- och ljussignaler

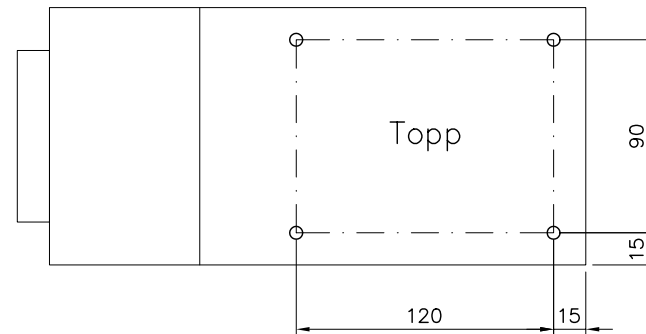
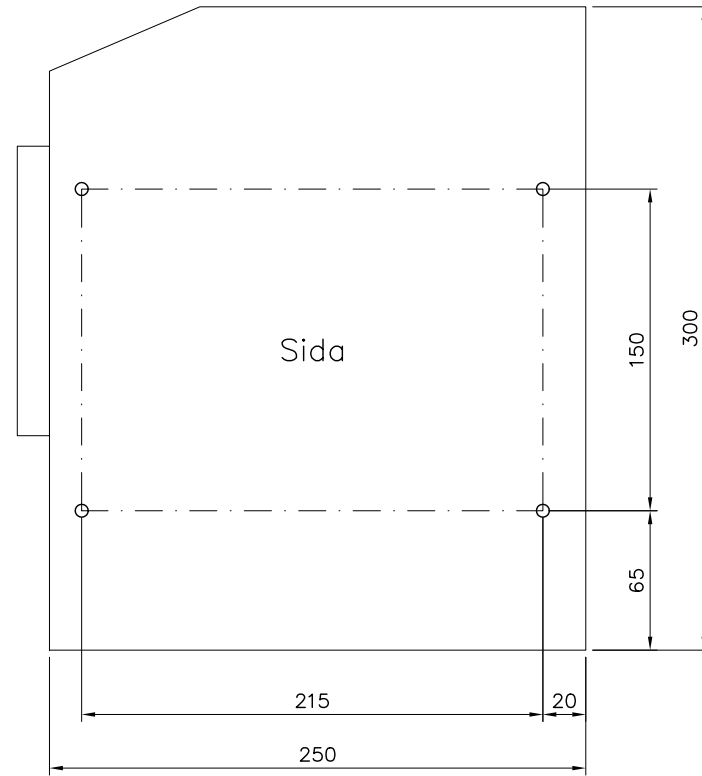
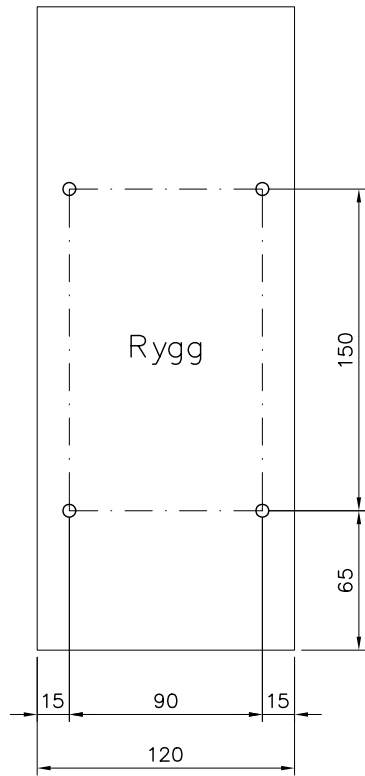
| Signal | Beskrivning | Åtgärd |
|--|---|---|
| Röd lampa blinkar med 1 sekunds mellanrum under 1 minut. | Låsblockering | Slå rätt kod efter 1 minut, se avsnitt ”Låsblockering” |
| Röd lampa blinkar var 5:e sekund. | Nedräkning av tidsfördröjningen | Vänta tills nedräkningen är klar |
| Röd lampa blinkar 10 gånger. | Dags att byta batteri. | Byt batteri, se avsnitt ”Byte av batteri” |
| Röd lampa blinkar 3 gånger. | Fel kod. | Slå rätt kod |
| Röd och grön lampa blinkar växelvis 3 gånger. | Visar att låset öppnades med chefskod alternativt användarkod förra gången. | Ingen åtgärd krävs |
| Grön lampa blinkar 1 gång. | Rätt kod. | Öppna låset. |
| Grön lampa blinkar var 5:e sekund. | Öppningstid | Se avsnitt ”Programmering av tidsfördröjning och öppningstid” |
| Grön lampa tänds. | Låset är klart för programmering. | Programmera låset. |
| Tre korta pip. | Fel kod | Slå rätt kod |

Detta dokument förbehåller sig alla rättigheter.
 Kopiering och/eller obehörig användning av innehållet
 utan vårt skriftliga tillstånd är förbjudet.
 Översättning till andra språk är tillåten om godkännt.

This document remains our property.
 Reproduction and any unauthorized use of the content
 without our written permission is forbidden.
 Violation will be prosecuted.

Format
A3

© Robur Safe AB



Använd borrh $\varnothing 6$ för att borra i Deponeringsboxen.
 Använd skruv TKX SPAX-S 5x20 i skivmaterial.
 Använd plugg i betong.
 Använd gängad skuv i t.ex. ramkonstruktionen till disk.

Skruva Alltid från boxens insida.

| Pos. nr. - Pos. no. | Ant. - Qty | Benämning - Name | Material | Art. nr. / Rikt.nr. Art. no. / Dwg. no. | Dim. / Best.nr. / Anmärkning - Dim. / Order. no. / Remark |
|---------------------|------------|---|----------|--|---|
| | | ISO 2768-medel gäller för ej toleranssatta mått | | Art. nr. - Art. no. | Datum - Date 030401 Riktad av Drawn Ba |
| | | Förankringsalternativ | | Benämning - Name | Ersätter - Replaces Skida Slide |
| | | Deponeringsbox | | Övert. - Overl. | Rikt. nr. - Dwg. no. 00-0115 Rev. |

Nr. Ant. Ändring och / eller medd.-nr. - Note
No. Qty

Datum - Date Inf. - By Godk. - Appr.

ROBUR



**Huvudkontor
Robur Safe AB**

Lundbyvägen 8
310 50 SLÖINGE
Tel: 0346 – 260 260
Fax: 0346 – 260 222
info@robursafe.com

Försäljningskontor

Haninge Företagshotell
Handenterminalen 4
136 40 HANDEN
Tel: 08 – 745 72 11
Fax: 08 – 776 36 66
www.robursafe.com

Försäljningskontor

Kungstorpsvägen 8 C
23632 HÖLLVIKEN
Tel: 040 – 37 80 50
Fax: 040 – 27 09 30

**Försäljningskontor
Robur Safe A/S**

Grini Næringspark 12
1361 ØSTERÅS, NORGE
Tel: 0047 67 16 66 00
Fax: 0047 67 16 66 01
info.no@robursafe.com